



TÜRKİYE
YÜZYILI



T.C. SUMBAS KAYMAKAMLIĞI

HALK EĞİTİM MERKEZİ
MÜDÜRLÜĞÜ

2024-2028 STRATEJİK PLANI

Sumbas
2024



" Halk eğitimin amacı toplum kadar geniş hayat kadar çeşitlidir. Bu manada halk eğitim bir lüks değildir. Bireylerin toplumsal mutluluğu için yerine getirilmesi gereken bir hizmettir. "

Mustafa Kemal ATATÜRK

Okul / Kurum Bilgileri

İL: OSMANİYE		İLÇE: SUMBAS			
Adres	Döğenli Mah. Hükümet Cad. 49/4		Coğrafi Konum	http://sumbashem.meb.k12.tr/tema/siteharitasi.php	
Telefon Numarası	0328 784 84 83		Faks Numarası	-	
e-Posta Adresi	768131@meb.k12.tr		Web sayfa adresi	Sumbashem.meb.k12.tr	
Kurum Kodu	768131		Öğretim Şekli	Tam gün	
Okulun Isınma Şekli	Klima		Derslik Sayısı	2	
			Kurs Sayısı	27	
Kursiyer Sayısı	Erkek	272	Öğretmen ve Ücretli Usta Öğretici Sayısı	Kadın	22
	Kız	34		Erkek	2
	Toplam	306		Toplam	24



Sumbas Halk Eğitimi Merkezi Müdürlüğü, MEB Hayat Boyu Öğrenme Genel Müdürlüğüne bağlı olarak yaygın eğitim faaliyetleri yürütmektedir. Hayat boyu öğrenmenin gerekliliğini yerine getiren, her yaş, statü, her kültür ve her eğitim düzeyindeki vatandaşlarımızın ilgi, istek ve yetenekleri doğrultusunda yetiştirilmesini sağlayan bir eğitim kurumudur.

Kurumumuzda genel kültür, kişisel gelişim kursları ve mesleki teknik kurslar planlanarak eğitim-öğretim faaliyetleri sürdürülmektedir. Kurumumuz öğrenme işini planlı, programlı bir şekilde hayata geçirmektedir. Eğitim öğretim faaliyetleri planlanırken insanımızı pasif tüketicilikten, aktif üretici konumuna getirmeyi, bir iş yerinde çalışabilecek, kendi işini kurabilecek bilgi ve becerileri kazandırmayı, önümüzdeki 5 yıl içinde istenilen başarıyı yakalamayı hedeflemekteyiz.

2024-2028 Kurum Stratejik Planımız belirlenen ideal ve hedeflere ulaşmak amacıyla, kurumsal kapasitemizin belirlenip mevcut durum analizlerinin yapılarak güçlü yönlerimizi koruyup, zayıf yönlerimizi güçlü hale getirmeyi, fırsatları değerlendirip, tehditleri fırsata dönüştürmeyi sağlayacaktır. Bu açıdan 2024-2028 Stratejik Planımızın kurumumuza, ilçemize ve ülkemize iyi bir yol haritası olmasını temenni ediyorum.

Ahmet TİMUR
Sumbas Halk Eğitimi Merkezi Müdürü

İçindekiler Tablosu

Okul / Kurum Bilgileri.....	3
TABLolar VE ŞEKİLLER LİSTESİ.....	7
1.GİRİŞ VE STRATEJİK PLANIN HAZIRLIK SÜRECİ.....	9
1.1.Strateji Geliştirme Kurulu ve Stratejik Plan Ekibi.....	9
1.2. Planlama Süreci:	10
2.DURUM ANALİZİ.....	10
2.1.Kurumsal Tarihçe.....	11
2.2.Uygulanmakta Olan Stratejik Planın Değerlendirilmesi	12
2.3.Yasal Yükümlülükler ve Mevzuat Analizi	13
2.4. Üst Politika Belgeleri Analizi	16
2.5. Faaliyet Alanları ile Ürün/Hizmetlerin Belirlenmesi	21
2.6. Paydaş Analizi.....	23
2.6.1. Paydaş Görüş - Önerilerinin Alınması ve Değerlendirilmesi	25
2.7. Okul / Kurum İçi Analiz	28
2.7.1. Okul / Kurum Teşkilat Şeması.....	28
2.7.2. Kurum içi analiz.....	29
2.7.2. İnsan Kaynakları.....	30
2.7.3. Teknolojik Düzey.....	34
2.7.4. Mali Kaynaklar.....	36

2.7.5. İstatistiki Veriler.....	38
2.8. Çevre Analizi (PESTLE)	39
2.9. GZFT Analizi	41
3.GELECEĞE BAKIŞ	42
3.1.Misyonumuz	42
3.2.Vizyonumuz.....	42
3.3.Temel Değerlerimiz.....	42
4. AMAÇ, HEDEF VE PERFORMANS GÖSTERGESİ İLE.....	43
STRATEJİLERİN BELİRLENMESİ	43
5. İZLEME VE DEĞERLENDİRME.....	51

TABLolar VE ŐEKİLLER LİSTESİ

Tablo 1:Strateji Geliřtirme Kurulu ve Stratejik Plan Ekibi Tablosu	9
Tablo 2: Yasal Yüklümlülükler	13
Tablo 3:Üst Politika Belgeleri.....	16
Tablo 4: Tablo 4:Üst Politika Belgeleri Analizi.....	17
Tablo 5:Faaliyet Alanlar/Ürün ve Hizmetler Tablosu.....	21
Tablo 6:Paydař sınıflandırma ve etki / önem matrisi	24
Tablo 7:Kursiyer Memnuniyet Anket Sonuçları	25
Tablo 8:Usta Öğretici Memnuniyet Anket Sonuçları.....	26
Tablo 9:Öğretmen Memnuniyet Anket Sonuçları	27
Tablo 10:Kurslar ve cinsiyete göre öğrenci sayıları	29
Tablo 11: Çalışanların Eğitim Düzeyi ve Cinsiyetine Göre Dağılımı	Hata! Yer işareti tanımlanmamış.
Tablo 12: İdari Personelin Hizmet Süresine İlişkin Bilgiler.....	31
Tablo 13: Öğretmenlerin Hizmet Süreleri.....	Hata! Yer işareti tanımlanmamış.
Tablo 14: Yönetici ve öğretmenlerin katıldıkları hizmet içi eğitim faaliyeti sayısı	32
Tablo 15: Okul/Kurumda Oluşan Öğretmen Sirkülasyon Durumu	32
Tablo 16: Okul/Kurumda Oluşan Yönetici Sirkülasyon Durumu.....	Hata! Yer işareti tanımlanmamış.
Tablo 17: Kurumdaki Mevcut Hizmetli/ Memur/ Yardımcı Personel Sayısı	33
Tablo 18:Rehberlik Hizmetleri	Hata! Yer işareti tanımlanmamış.
Tablo 19: Teknolojik Araç-Gereç Durumu	30
Tablo 20: Fiziki Mekân Durumu	34
Tablo 21: Gelir-Gider Tablosu (2023 yılı).....	35
Tablo 22: Kaynak Tablosu	32
Tablo 23: Yıllara göre kuryer sayısı	Hata! Yer işareti tanımlanmamış.
Tablo 24: Kurumda Gerçekleştirilen Faaliyet Sayıları	38
Tablo 25: PESTLE Tablosu.....	32
Tablo 26: GZFT Listesi	39

Tablo 27: Amaç ve Hedefler Tablosu42

Şekil 1:Okul / kurum Teşkilat Şeması28

1.GİRİŞ VE STRATEJİK PLANIN HAZIRLIK SÜRECİ

1.1.Strateji Geliştirme Kurulu ve Stratejik Plan Ekibi

2024-2028 dönemi stratejik plan hazırlanması süreci Üst Kurul ve Stratejik Plan Ekibinin oluşturulması ile başlamıştır. Ekip tarafından oluşturulan çalışma takvimi kapsamında ilk aşamada durum analizi çalışmaları yapılmış ve durum analizi aşamasında paydaşlarımızın plan sürecine aktif katılımını sağlamak üzere paydaş anketi, toplantı ve görüşmeler yapılmıştır.

Durum analizinin ardından geleceğe yönelim bölümüne geçilerek okulumuzun amaç, hedef, gösterge ve eylemleri belirlenmiştir. Çalışmaları yürüten ekip ve kurul bilgileri altta verilmiştir.

Tablo 1:Strateji Geliştirme Kurulu ve Stratejik Plan Ekibi Tablosu

Strateji Geliştirme Kurulu Bilgileri		Stratejik Plan Ekibi Bilgileri	
Adı Soyadı	Ünvanı	Adı Soyadı	Ünvanı
Ahmet TİMUR	Okul Müdürü	Hacer BOZDAYI	Müdür Yardımcısı
Hacer BOZDAYI	Müdür Yardımcısı	Pakize ÇITIRIK	Öğretmen
Pakize ÇITIRIK	Öğretmen	Emine Nazlı YATMAZ	Öğretmen
Serengül DAVUTLUOĞLU	Okul Aile Birliği Başkanı	Hatice GÜMÜŞ	Öğretmen
Gamzenur YAĞLI	Yönetim Kurulu Üyesi	Aytaç KURT	Öğretmen

1.2. Planlama Süreci:

2024-2028 dönemi stratejik plan hazırlanması süreci Üst Kurul ve Stratejik Plan Ekibinin oluşturulması ile başlamıştır. Ekip tarafından oluşturulan çalışma takvimi kapsamında ilk aşamada durum analizi çalışmaları yapılmış ve durum analizi aşamasında paydaşlarımızın plan sürecine aktif katılımını sağlamak üzere paydaş anketi, toplantı ve görüşmeler yapılmıştır.

Durum analizinin ardından geleceğe yönelim bölümüne geçilerek okulumuzun amaç, hedef, gösterge ve eylemleri belirlenmiştir. Toplantılara üst kurulun yanında usta öğreticilerin katılımıyla gerçekleştirilmiştir. Çalışmalar anket çalışmalarıyla devam edilmiş ve stratejik plan hazırlanmıştır.

2.DURUM ANALİZİ

Durum analizi bölümünde okulumuzun mevcut durumu ortaya konularak neredeyiz sorusuna yanıt bulunmaya çalışılmıştır.

Bu kapsamda okulumuzun kısa tanıtımı, okul künyesi ve temel istatistikleri, paydaş analizi ve görüşleri ile okulumuzun Güçlü Zayıf Fırsat ve Tehditlerinin (GZFT) ele alındığı analize yer verilmiştir.

Durum analizi bölümünde, aşağıdaki hususlarla ilgili analiz ve değerlendirmeler yapılmıştır;

- Kurumsal tarihçe
- Uygulanmakta olan planın değerlendirilmesi
- Mevzuat analizi
- Üst politika belgelerinin analizi
- Faaliyet alanları ile ürün ve hizmetlerin belirlenmesi
- Paydaş analizi

- Kuruluş içi analiz
- Dış çevre analizi (Politik, ekonomik, sosyal, teknolojik, yasal ve çevresel analiz)
- Güçlü ve zayıf yönler ile fırsatlar ve tehditler (GZFT) analizi
- Tespit ve ihtiyaçların belirlenmesi

2024-2028 Stratejik Planımızda 3 tema altında toplam 3 hedef, 12 performans göstergesi ve bu göstergelere ulaşmak için toplam 14 strateji bulunmaktadır.

2.1.Kurumsal Tarihçe

Sumbas Halk Eğitimi Merkezi Müdürlüğü, 1997 yılında açılmış olup, eski bir ilköğretim binasında hizmete başlamıştır. Daha sonra Geçici olan belediyenin eski bir binasına taşınmıştır. 2008 yılında milli eğitimle beraber Gazi İ.Ö.O nun ek binasına taşınmış 2013 yılından itibaren de Sumbas Halk Kütüphanesi ile birlikte aynı binayı paylaşmaktadır. Halen burada eğitim faaliyetlerini sürdürmektedir.

Sumbas Halk Eğitimi Merkezi'nin kuruluşunda Hasan ÇİFTÇİ daha sonra Mürşit Soner ÇUBUKÇU, Mehmet ARSLANTAŞ, Yasin ÖZDEMİR, İshak AVAN, Adem PINARTAŞI, Levent BİNİCİ, Halil AKINCI, son olarakta Ahmet TİMUR görev almıştır.

Örgün eğitim sistemine hiç girmemiş ya da herhangi bir kademesinde bulunan veya bu kademelerden çıkmış bireylere; gerekli bilgi, beceri ve davranışlar kazandırmak için örgün eğitimin yanında veya dışında onların; ilgi, istek ve yetenekleri doğrultusunda ekonomik, toplumsal ve kültürel gelişmelerini sağlayıcı nitelikte, çeşitli süre ve düzeyler de yaşam boyu yapılan eğitim, üretim, rehberlik ve uygulama etkinlikleri merkezimizin kuruluş amacına yönelik yaptığı çalışmalardır.

Ayrıca Bakanlığımızca yapılan son değişikliklerle Açık Öğretim Okullarının tüm iş ve işlemleri Merkezimize devredilmiştir. Bu konuda yetkili ve deneyimli müdür yardımcısı aracılığı ile yürütülmektedir.

2.2.Uygulanmakta Olan Stratejik Planın Deęerlendirilmesi

Bu bölümde eski planınızda yer alan göstergelerin gerçekleşme durumundan detaylı şekilde bahsediniz. Hangi hedeflere ve göstergelere ulaştınız? Hangilerine ulaşamadınız? Ulaşılama nedenleri nelerdir? Bunları detaylı şekilde açıklayınız. Eski planınızı alıp her bir göstergeyi değerlendiriniz.

2019-2023 Stratejik planında amaçlar ve göstergeleri “Kayıt bölgemizde yer alan açık ortaokul ve lise öğrencilerinin kayıt ve devam sorunlarını gideren etkin bir yönetim yapısı kurulacaktır.”amacı göstergelerine bölgemizde bulunan eğitimini tamamlayamamış kişilere ulaşıp açık öğretimden eğitimlerini tamamlamaları sağlanmış, açılan kurslara kursiyerlerin devamı sağlanarak hedeflenen düzeye ulaşıldığı görülmüştür.

“Eğitim ve öğretim faaliyetlerinin daha nitelikli olarak verilebilmesi için okulumuzun kurumsal kapasitesi güçlendirilecektir.” Amacı kapsamında çevremizdeki kurum ve kuruluşlarla işbirliği içinde hedeflenen sayıda kurs açılmış, Çevre sağlığının önemi kapsamında hijyen eğitimi kurslarıyla toplumun her noktasına ulaşılmış, iş güvenliği kursları verilmiş, Taşıma servis şoförlerine kurslarımız sayesinde ulaşılarak bilgilendirme ve bilinçlendirme hedefine ulaşılmıştır.

“Öğrencilerimizin gelişmiş dünyaya uyum sağlayacak şekilde donanımlı bireyler olabilmesi için eğitim ve öğretimde kalite artırılabilecektir.” amacı kapsamında, Kurum ve kuruluşlar tarafından düzenlenen sanatsal, bilimsel, kültürel ve sportif faaliyetlere katılan kursiyer oranı(% 95) ulaştırılmıştır. Kursları başarıyla tamamlayıp belge alan kursiyer sayısı her yıl hedeflenen düzeyde arttırılmıştır. Yaygın eğitim kurslarına katılan kursiyer her geçen gün artmış ve kursa katılmayan merkezde kişi kalmamıştır.

2.3.Yasal Yükümlülükler ve Mevzuat Analizi

Bu bölümde Okul/kurumun mevzuattan kaynaklanan yükümlülükleri, bu yükümlülüklerin mevzuatın hangi maddesine dayandığı ile bu yasal yükümlülüklerle ilişkin tespitler ve ihtiyaçlar mevzuat analizi sürecinde cevaplanması gereken sorular çerçevesinde ortaya konulur.

Tablo 2: Yasal Yükümlülükler

YASAL YÜKÜMLÜLÜKLER	DAYANAK (KANUN, YÖNETMELİK, GENELGE, YÖNERGE)
Atama	657 Sayılı Devlet Memurları Kanunu
	Milli Eğitim Bakanlığına Bağlı Okul ve Kurumların Yönetici ve Öğretmenlerinin Norm Kadrolarına İlişkin Yönetmelik
	Milli Eğitim Bakanlığı Eğitim Kurumları Yöneticilerinin Atama ve Yer Değiştirmelerine İlişkin Yönetmelik
	Milli Eğitim Bakanlığı Öğretmenlerinin Atama ve Yer Değiştirme Yönetmeliği
Ödül, Disiplin	Devlet Memurları Kanunu
	6528 Sayılı Milli Eğitim Temel Kanunu İle Bazı Kanun ve Kanun Hükmünde Kararnamelerde Değişiklik Yapılmasına Dair Kanun
	Milli Eğitim Bakanlığı Personeline Başarı, Üstün Başarı ve Ödül Verilmesine Dair Yönerge
	Milli Eğitim Bakanlığı Disiplin Amirleri Yönetmeliği
Okul Yönetimi	1739 Sayılı Milli Eğitim Temel Kanunu
	Milli Eğitim Bakanlığı İlköğretim Kurumları Yönetmeliği
	Milli Eğitim Bakanlığı Ortaöğretim Kurumları Yönetmeliği
	Milli Eğitim Bakanlığı Meslekî ve Teknik Eğitim Yönetmeliği
	Millî Eğitim Bakanlığı Özel Eğitim Kurumları Yönetmeliği
	Millî Eğitim Bakanlığı İmam Hatip Okulu İdare Yönetmeliği
	Millî Eğitim Bakanlığı Anadolu İmam-Hatip Liseleri Yönetmeliği
	Milli Eğitim Bakanlığı Okul Aile Birliği Yönetmeliği
	Milli Eğitim Bakanlığı Eğitim Bölgeleri ve Eğitim Kurulları Yönergesi

	MEB Yönetici ve Öğretmenlerin Ders ve Ek Ders Saatlerine İlişkin Karar
	Taşınır Mal Yönetmeliği
Eğitim-Öğretim	Anayasa
	1739 Sayılı Milli Eğitim Temel Kanunu
	222 Sayılı İlköğretim ve Eğitim Kanunu
	6287 Sayılı İlköğretim ve Eğitim Kanunu ile Bazı Kanunlarda Değişiklik Yapılmasına Dair Kanun
	Milli Eğitim Bakanlığı İlköğretim Kurumları Yönetmeliği
	Millî Eğitim Bakanlığı Okul Öncesi Eğitim ve İlköğretim Kurumları Yönetmeliğinde Değişiklik Yapılmasına Dair Yönetmelik
	Milli Eğitim Bakanlığı Ortaöğretim Kurumları Yönetmeliği
	Milli Eğitim Bakanlığı Meslekî ve Teknik Eğitim Yönetmeliği
	Millî Eğitim Bakanlığı Özel Eğitim Kurumları Yönetmeliği
	Millî Eğitim Bakanlığı Anadolu İmam-Hatip Liseleri Yönetmeliği
	Milli Eğitim Bakanlığı Eğitim Öğretim Çalışmalarının Planlı Yürütülmesine İlişkin Yönerge
	Milli Eğitim Bakanlığı Ders Kitapları ve Eğitim Araçları Yönetmeliği
	Milli Eğitim Bakanlığı Öğrencilerin Ders Dışı Eğitim ve Öğretim Faaliyetleri Hakkında Yönetmelik
	Milli Eğitim Bakanlığı Destekleme ve Yetiştirme Kursları Yönergesi
	Millî Eğitim Bakanlığı İlkokullarda Yetiştirme Programı Yönergesi
Personel İşleri	Milli Eğitim Bakanlığı Personel İzin Yönergesi
	Devlet Memurları Tedavi ve Cenaze Giderleri Yönetmeliği
	Kamu Kurum ve Kuruluşlarında Çalışan Personelin Kılık Kıyafet Yönetmeliği
	Memurların Hastalık Raporlarını Verecek Hekim ve Sağlık Kurulları Hakkındaki Yönetmelik
	Milli Eğitim Bakanlığı Personeli Görevde Yükseltme ve Unvan Değişikliği Yönetmeliği
Öğretmenlik Kariyer Basamaklarında Yükseltme Yönetmeliği	
Mühür, Yazışma, Arşiv	Resmi Mühür Yönetmeliği
	Resmi Yazışmalarda Uygulanacak Usul ve Esaslar Hakkındaki Yönetmelik
	Milli Eğitim Bakanlığı Evrak Yönergesi
	Milli Eğitim Bakanlığı Arşiv Hizmetleri Yönetmeliği

Rehberlik ve Sosyal Etkinlikler	Milli Eğitim Bakanlığı Rehberlik ve Psikolojik Danışma Hizmetleri Yönetmeliği
	Milli Eğitim Bakanlığı Hayat Boyu Öğrenme Kurumları Yönetmeliği
	Milli Eğitim Bakanlığı İlköğretim ve Ortaöğretim Sosyal Etkinlikler Yönetmeliği
	Milli Eğitim Bakanlığı Bayrak Törenleri Yönergesi
Öğrenci İşleri	Milli Eğitim Bakanlığı İlköğretim Kurumları Yönetmeliği
	Milli Eğitim Bakanlığı Demokrasi Eğitimi ve Okul Meclisleri Yönergesi
	Milli Eğitim Bakanlığı Yaygın Eğitim Kurumları Yönetmeliği
İsim ve Tanıtım	Milli Eğitim Bakanlığı Kurum Tanıtım Yönetmeliği
	Milli Eğitim Bakanlığına Bağlı Kurumlara Ait Açma, Kapatma ve Ad Verme Yönetmeliği
Sivil Savunma	Sabotajlara Karşı Koruma Yönetmeliği
	Binaların Yangından Korunması Hakkındaki Yönetmelik
	Daire ve Müesseseler İçin Sivil Savunma İşleri Kılavuzu

2.4. Üst Politika Belgeleri Analizi

Tablo 3:Üst Politika Belgeleri

Temel Üst Politika Belgeleri	Sektörel ve Tematik Strateji Belgeleri
<ul style="list-style-type: none">✓ Kalkınma Planları✓ Orta Vadeli Programlar✓ Orta Vadeli Mali Planlar✓ Cumhurbaşkanlığı Yıllık Programları✓ MEB 2024-2028 Stratejik Planı✓ Osmaniye İl MEM 2024-2028 Stratejik Planı✓ Sumbas İlçe MEM 2024-2028 Stratejik Planı✓ Sumbas HEM 2019/2023 Stratejik Planı✓ Milli Eğitim Şura Kararları	<ul style="list-style-type: none">✓ Öğretmen Strateji Belgesi✓ İklim Değişikliği Eylem Planı✓ Kadının Güçlenmesi Strateji Belgesi ve Eylem Planı✓ Su Verimliliği Strateji Belgesi ve Eylem Planı✓ Ulusal Deprem Stratejisi ve Eylem Planı✓ Ulusal Genç İstihdam Stratejisi ve Eylem Planı✓ Ulusal Enerji Verimliliği Eylem Planı✓ Ulusal Girişimcilik Stratejisi ve Eylem Planı✓ Ulusal Yapay Zekâ Stratejisi✓ 2023-2028 Türkiye Çocuk Hakları Strateji Belgesi ve Eylem Planı✓ Diğer Kamu Kurumlarının Stratejik Planları

Tablo 4: Üst Politika Belgeleri Analizi

Üst Politika Belgesi	İlgili Bölüm/Referans	Verilen Görev/İhtiyaçlar
On İkinci Kalkınma Planı	Yurt İçi Tasarruflar	350.2, 352.3 Sayılı Tedbir Maddeleri
	Mali Piyasalar	379.2 Sayılı Tedbir Maddesi
	İmalat Sanayii	432.1, 432.3 Sayılı Tedbir Maddeleri
	Otomotiv	473.1 Sayılı Tedbir Maddesi
	Turizm	525.3, 525.4 Sayılı Tedbir Maddeleri
	Girişimcilik ve Kobi'ler	559.2, 559.3, Sayılı Tedbir Maddeleri
	Fikrî Mülkiyet Hakları	565.5, 565.6, 565.7 Sayılı Tedbir Maddeleri
	Ticaretin ve Tüketicinin Korunmasının Geliştirilmesine Yönelik Hizmetler	621.8 Sayılı Tedbir Maddesi
	Eğitim	658, 659, 660 Sayılı Amaç Maddeleri ve Bunlara Bağlı Politika ile Tedbir Maddeleri
	Çocuk	731.2, 731.3, 731.4, 731.5, 731.6, 732.1, 732.3, 732.5, 733.1, 733.2, 734.4, 735.7, 735.8, 738.2, 738.3, 739.1, 739.2, 739.3, 739.4, 740.4, 742.4, 744.1 Sayılı Tedbir Maddeleri
	Gençlik	746.1, 746.2, 746.6, 747.1, 747.2, 748.6 Sayılı Tedbir Maddeleri
	Engelli Hizmetleri	758.1, 758.2, 758.3, 758.4, 758.5 Sayılı Tedbir Maddeleri
	Sosyal Hizmetler, Sosyal Yardımlar ve Yoksullukla Mücadele	773.1, 774.1 Sayılı Tedbir Maddeleri
	Gelir Dağılımı	777.4 Sayılı Tedbir Maddesi
	Kültür ve Sanat	783.1, 783.2, 783.5, 785.1, 785.2, 785.3, 785.5, 789.1, 789.2, 790.4, 793.2 Sayılı Tedbir Maddeleri
	Spor	796.1, 796.2, 796.3, 798.3, 799.1, 799.2, 799.3 Sayılı Tedbir Maddeleri
	Nüfus ve Yaşlanma	804.1, 809.1 Sayılı Tedbir Maddeleri

ÜlusalGöç	815.4, 816.1 Sayılı Tedbir Maddeleri
Yurt Dışında Yaşayan Türkler	819.1, 819.2, 819.3, 820.7 Sayılı Tedbir Maddeleri
Afet Yönetimi	830.7, 831.3, 832.1, 832.4, 833.6, 839.1, 839.3, 841.1 Sayılı Tedbir Maddeleri
Sivil Toplum	940.3 Sayılı Tedbir Maddesi
Kamuda Stratejik Yönetim	942.1, 943.1, 943.2, 943.4, 943.5 Sayılı Tedbir Maddeleri
Kalkınma İçin Uluslararası İş Birliği	970.1, 970.6, 972.6, 973.2, 973.3, 973.4 Sayılı Tedbir Maddeleri
İstihdam	12 Sayılı Tedbir Maddesi

Üst Politika Belgesi	İlgili Bölüm/Referans	Verilen Görev/İhtiyaçlar
Orta Vadeli Program (2024-2026)	Programda Bakanlığımıza bağlı olarak Müdürlüğümüzü ilgilendiren on dokuz (19) politika ve tedbir ile Öncelikli Reform Alanlarına Yönelik on (10) düzenleme yer almaktadır.	
	Ödemeler Dengesi	1 Tedbir
	Finansal İstikrar	1 Tedbir
	Afet Yönetimi	1 Tedbir
	Dijital Dönüşüm	4 Tedbir
	Hizmet İhracatının Desteklenmesi	1 Tedbir
	Ne Eğitimde Ne İstihdamda Olan Gençlerin ve Kadınların Eğitime ve İstihdama Katılımı	3 Tedbir
	Yükseköğretimde ve Meslekî ve Teknik Eğitimde Özel Sektör Odaklı Dönüşüm	2 Tedbir
	Kamu Cari Harcamalarında Rasyonelleşme	2 Tedbir
	Afetlere Duyarlı Bütünleşik Mekansal Planlama	1 Tedbir
	İklim Değişikliği Mevzuatı, Emisyon Ticaret Sistemi, Sınırdaki Karbon Düzenlemesi Mekanizmasına Uyum	1 Tedbir
	Yurt İçi Tasarruflar	350.2, 352.3 Sayılı Tedbir Maddeleri
Mali Piyasalar	379.2 Sayılı Tedbir Maddesi	

Cumhurbaşkanlığı 2024 Yıllık Programı	İmalat Sanayii	432.1 Sayılı Tedbir Maddesi
	Otomotiv	473.1 Sayılı Tedbir Maddesi
	Turizm	525.3, 525.4 Sayılı Tedbir Maddeleri
	Girişimcilik ve KOBİ'ler	559.2, 559.3 Sayılı Tedbir Maddeleri
	Fikri Mülkiyet Hakları	565.6, 565.7 Sayılı Tedbir Maddeleri
	Eğitim	661.1, 661.4, P. 661, P. 662, P. 663, P.664, P.665, P.666, P.667, P.668, P.670, P.672, P.675, P.676, P.678, P.680, P.681 Sayılı Politika ve Tedbir Maddeleri
	Çocuk	P.732, 731.2, 731.3, 731.4, 731.5, 733.1, 733.2, 734.4, 735.8, 739.1, 739.3, 739.4, 740.4, 742.4, P.743, 744.1 Sayılı Politika ve Tedbir Maddeleri
	Gençlik	746.1, 746.2, 746.6, 747.1, 747.2, 748.6 Sayılı Tedbir Maddeleri
	Engelli Hizmetleri	758.1, 758.2, 758.3 Sayılı Tedbir Maddeleri
	Kültür ve Sanat	783.1, 785.1, 785.2, 789.1 Sayılı Tedbir Maddeleri
	Uluslararası Göç	816.1 Sayılı Tedbir Maddesi
	Yurt Dışında Yaşayan Türkler	819.1, 819.2, 819.3 Sayılı Tedbir Maddeleri
	Kalkınma İçin Uluslararası İş Birliği	970.1, 972.6, 973.3 Sayılı Tedbir Maddeleri

Üst Politika Belgesi	İlgili Bölüm/Referans	Verilen Görev/İhtiyaçlar
Sumbas İlçe Milli Eğitim Müdürlüğü 2024-2028 Stratejik Planı	AMAÇ 1- HEDEF 1.1.	Kurumda açılan kurs sayıları, kurs sonunda tamamlama oranları ve kurum kuruluşlarla yapılacak işbirliği sayılarının artırılması.
	AMAÇ 1- HEDEF 1.3.	Kurum patent, marka, faydalı model başvurusunu arttıracak, işbirliği yapılan kurum ve kuruluşları çoğaltıp, hibe alan projeler üretmeye itnam gösterecektir. Yaygın eğitim kurslarındaki kursiyerlerin memnuniyet oranını her yıl arttırıp, Toplumsal sorunları çözmek amacıyla gerçekleştirilen projelerin sayısına ağırlık verecektir
	AMAÇ 1- HEDEF 1.3.	Kurum yöneticilerinin ve öğretmenlerin mesleki gelişim ihtiyaçları tespit edilerek, bu ihtiyaçları gidermeye yönelik bir mesleki gelişim planı hazırlanacaktır. Kurum yöneticilerinin ve öğretmenlerin uzaktan hizmet içi eğitimlere katılmaları teşvik edilecektir. Kurumun İSG kapsamında düzenlemeleri yapılarak iş kazaları ve meslek hastalıkları riskleri ortadan kaldırılacak ya da en aza indirilecektir.

2.5. Faaliyet Alanları ile Ürün/Hizmetlerin Belirlenmesi

Bu bölümde mevzuat analizi çıktıları dolayısıyla görev ve sorumluluklar dikkate alınarak okul/kurumun sunduğu temel ürün ve hizmetler verilmiştir. Belirlenen ürün ve hizmetler Tablo 5’te gösterilmiştir.

Tablo 4: Faaliyet Alanlar/Ürün ve Hizmetler Tablosu

Faaliyet Alanı	Ürün/Hizmetler
Öğretim-Eğitim Faaliyetleri	Kursiyer İşleri Kayıt-nakil işleri Devam-devamsızlık Sertifika kazanma Sınav hizmetleri Staj işlemleri
Rehberlik Faaliyetleri	Kursiyerlere rehberlik yapmak Vatandaşlara rehberlik etmek Rehberlik faaliyetlerini yürütmek
Sosyal Faaliyetler	Kursiyer çalışmaları HEM kermesi
Sportif Faaliyetler	Sportif kurs faaliyetleri Kurs sürecinde sportif yeterlikler kazandırılması
Bilimsel, Kültürel ve Sanatsal Faaliyetler	Kurs Merkezleri Sergileri Resim sergisi Yıl Sonu genel sergimiz Afiş vb. yarışmalara yönelik faaliyetler Belirli Gün ve Haftaların kutlanması

İnsan Kaynakları Faaliyetleri (Mesleki Gelişim Faaliyetleri, Personel Etkinlikleri...)	Norm kadro iş ve işlemlerini yürütmek Özlük Dosyalarının Muhafazasını sağlamak Özlük ve emeklilik iş ve işlemlerini yürütmek Disiplin ve Ödül işlemlerinin uygulamalarını yapmak
Kursiyerlere Yönelik Faaliyetler	Okuma kültürünün yaygınlaştırılması çalışmaları Destek eğitim odası faaliyetleri Okuma Yazma bilmeyen kalmaması için çalışmalar (Evde eğitim vb.)
Ölçme Değerlendirme Faaliyetleri	Ölçme ve değerlendirme iş ve işlemlerini iş birliği içerisinde yürütmek. Sınavların uygulanması ile ilgili organizasyonu yapmak ve sınav güvenliğini sağlamak. Kurs notlarının zamanında girilmesini sağlamak. Kurs sonunda ölçme değerlendirme kazanımlara göre uygulanması
Öğrenme Ortamlarına Yönelik Faaliyetler	Doküman atölyesi çalışmaları El sanatları atölyesi çalışmaları Diğer kurs ortamlarının donanımsal ihtiyaçlarının iyileştirilmesi
Kurs Dışı Faaliyetler	HEM müdürlüğü kermesi Yakın çevre gezileri Kurum dışı öğrenme faaliyetleri

2.6. Paydaş Analizi

Stratejik planlama ve kalite yönetiminin temel unsurlarından birisi katılımcılıktır. Stratejik planın sahiplenilmesi ve uygulamanın etkinliğini artırmak amacıyla okulumuzun / kurumumuzun etkileşim içinde olduğu paydaşların görüşleri dikkate alınmıştır. Paydaşlar, idarenin ürün ve hizmetleriyle ilgisi olan, idareden doğrudan veya dolaylı, olumlu ya da olumsuz yönde etkilenen veya idareyi etkileyen kişi, grup veya kurumlardır. Paydaşlar iç paydaşlar ve dış paydaşlar olarak sınıflandırılır.

İç paydaşlar, okul/kurumda gerçekleşen her faaliyetten doğrudan etkilenen veya bir faaliyeti ilerletme/yavaşlatma etkisine sahip olanlardır. Okul/kurumun bir parçası olan bireyleri ifade eder. Okul/kurum müdürü, müdür yardımcıları, öğretmenler, kursiyerler, destek personeli ve okul aile birliği üyeleri iç paydaşlarımızdır.

Dış paydaşlar, okul/kurumun bir parçası olmayan ancak okulda gerçekleşen her faaliyetten dolaylı olarak etkilenen, bağlı/ilişkili/ilgili kişi, grup ya da kurumları ifade eder. Usta Öğreticiler, il ve ilçe millî eğitim müdürlükleri, valilik, kamu kurum ve kuruluşları, muhtarlar, sivil toplum ve özel sektör kuruluşları vb. dış paydaşlarımızdır.

Tablo 5:Paydaş sınıflandırma ve etki / önem matrisi

Paydaş Adı	İç Paydaş	Dış Paydaş	Etki Derecesi	Önem Derecesi
Sumbas Kaymakamlığı /Valiliği		√	5	5
Sumbas İlçe Milli Eğitim Müdürlüğü İdare ve Personelleri		√	5	5
Öğretmenler	√		5	5
Öğrenciler	√		5	5
Veliler		√	5	5
Okul Müdürlükleri	√		5	5
Kadirli Rehberlik ve Araştırma Merkezi		√	3	5
Sumbas Belediyesi		√	4	4
Gençlik Hizmetleri ve Spor İlçe Müdürlüğü		√	3	3
Sumbas İlçe Sağlık Merkezi		√	3	3
Sumbas Sağlık Ocağı		√	3	3
Mahalle Muhtarlığı		√	4	4
Hayırseverler		√	4	4
Eğitim sendikaları		√	3	3
Medya		√	2	2
Sumbas İlçe Emniyet Müdürlüğü		√	4	4
Sumbas İlçe Müftülüğü		√	4	4

Önem Derecesi: 1, 2, 3 gözet; 4,5 birlikte çalış

Etki Derecesi: 1, 2, 3 İzle; 4, 5 bilgilendir

Önceliği: 5=Tam; 4=Çok; 3=Orta; 2=Az; 1=Hiç

2.6.1. Paydaş Görüş - Önerilerinin Alınması ve Değerlendirilmesi

Sumbas Halk Eğitimi Merkezi Müdürlüğü kurumu olarak kursiyer, öğretmen ve personellere memnuniyet anketleri gönderilerek ilgili paydaşlarımızın durum tespit çalışmasında yer almaları istenmiştir. Böylece Sumbas Halk Eğitimi Merkezi kurumunun durum tespitinde bütün bağlı birimlerin ortak katılımı doğrultusunda paydaşlarımızın görüş ve beklentileri yapılan anketlerle tespit edilmiştir. Paydaş anketi kurum çalışanları ve kursiyerlere uygulanmıştır. Ankete 38 kursiyer, 14 ustaöğretici, 4 öğretmen olmak üzere toplam 56 kişi katılmıştır.

Tablo 6:Kursiyer Memnuniyet Anket Sonuçları

KURSIYER MEMNUNİYET ANKETİ		MEMNUNİYET ANKETİ SONUCU	
SIRA NO	GÖSTERGELER	SONUÇ	%
1	Halk eğitimi merkezinden aldığınız bu eğitim amacınızı gerçekleştirdi mi?	100	%100
2	Halk eğitimi merkezlerini yakınlarınıza ve diğer kişilere tavsiye etmeyi düşünüyor musunuz?	100	%100
3	Halk eğitimi merkezlerinin eğitim ve öğretimle ilgili değişim ve gelişmeleri takip ettiğini düşünüyor musunuz?	100	%100
4	Aldığınız bu eğitimin sonunda halk eğitimi merkezinde görev alan kurs öğretmenlerinin yeterli olduğunu düşünüyor musunuz?	100	%92,1
5	Merkezin yönetici ve eğiticileri dışında kalan diğer personel de işlerinizi kolaylaştırmak için size yardımcı oldu mu?	92	%92,1
6	Merkezin daha iyi iş görmesini sağlamak bakımından yönetici ve eğiticilerin yeterince çalıştıklarını gözlediniz mi?	89	%89,5
7	Halk eğitimi Merkezinin toplumun kültürel ve sosyal ihtiyaçlarını destekliyor mu?	94	%94,7
8	Kursta size anlatılan konuları anlamakta zorlandınız mı?	5	%5,3
9	Merkezimizde sizi huzursuz eden durumlar oldu mu?	5	%5,3
10	Halk eğitimi merkezinde açılan kursların halkın beklentilerini karşıladığını düşünüyor musunuz?	86	%86,8
11	Halk eğitimi merkezinde aldığınız eğitim çalışma hayatınıza katkı sağlayacak mı?	76	%76,3
12	Halk eğitimi merkezinde kursiyerleri ilgilendiren konular hakkındaki duyurular zamanında yapılıyor mu?	100	%100
13	Halk eğitimi merkezinde sınavların değerlendirilmesinde adil davranıldığına inanıyor musunuz?	100	%100
14	Halk eğitimi merkezinde yeterince sosyal ve kültürel faaliyetler düzenleniyor mu?	83	%83,8
15	Merkezimizde kurs ve kursiyerlerden kaynaklanan sorunlar müdür veya müdür yardımcıları tarafından dikkate alınıyor mu?	97	%97,4
16	Halk eğitimi merkezi yöneticileri kursları ziyaret ediyor mu, varsa eksik ve aksakların giderilmesi için çalışmalar yapıyor mu?	89	%89,5
17	Halk eğitimi merkezlerinde açılan diğer kurs ve etkinliklere katılmak ister misiniz?	65	%65,8

GENEL DEĞERLENDİRME	1381	%81,24
----------------------------	-------------	---------------

Yapılan kursiyer memnuniyet anketi sonucunda öğrencilerimizin genel memnuniyet düzeyinin %81,24 olduğu görülmektedir. Kursiyerlerimizin en çok 1,2,3,4,5,12 ve 13 faaliyetlerinden memnun olduklarını belirtmişlerdir. Ancak 8,9 konularının gelişime açık alanlar olduğuna yönelik görüş bildirmişlerdir.

Tablo 7:Öğretmen Memnuniyet Anket Sonuçları

USTA ÖĞRETİCİ MEMNUNİYET ANKETİ		ANKET SONUCU	
SIRA NO	GÖSTERGELER	SONUÇ	%
1	Kurslara yönelik faaliyetler	9	%64,3
2	Rehberlik faaliyetleri:	1	%7,1
3	Kursiyerlere yönelik eğitim faaliyetleri:	7	%50
4	Proje faaliyetlerinin desteklenmesi:	1	%7,1
5	Bilim ve teknoloji temalı faaliyetler:	0	%0
6	Kurum güvenliği:	2	%14,3
7	Kurs donanımı:	3	%21,4
8	Kurslardaki öğrenci sayısı:	3	%21,4
9	Sivil toplum kuruluşlarıyla işbirliği:	0	%0
10	Özel sektör ile işbirliği:	0	%0
11	Özel eğitim öğrencilerine yönelik hizmetler:	1	%7,1
12	Yabancı dil öğretimi:	0	%0
13	Kurslarda teknoloji kullanımı:	2	%14,3
15	Kursların temizlik ve düzeni:	7	%50
16	Kursiyerlere yönelik sosyal/kültürel/sportif faaliyetler:	6	%42,9
17	Kursiyerlerin yerel/ulusal/uluslararası çalışmalara katılımının desteklenmesi:	2	%14,3
GENEL DEĞERLENDİRME		44	%18,48

Yapılan usta öğretici memnuniyet anketi sonucunda usta öğretmenlerimizden genel memnuniyet düzeyinin %18,48 olduğu görülmektedir. Usta öğretmenlerimizden en çok 1,7 faaliyetlerinden memnun olduklarını belirtmişlerdir. Ancak 5,9,10,12 konularının gelişime açık alanlar olduğuna yönelik görüş bildirmişlerdir.

Tablo 8:Öğretmen Memnuniyet Anket Sonuçları

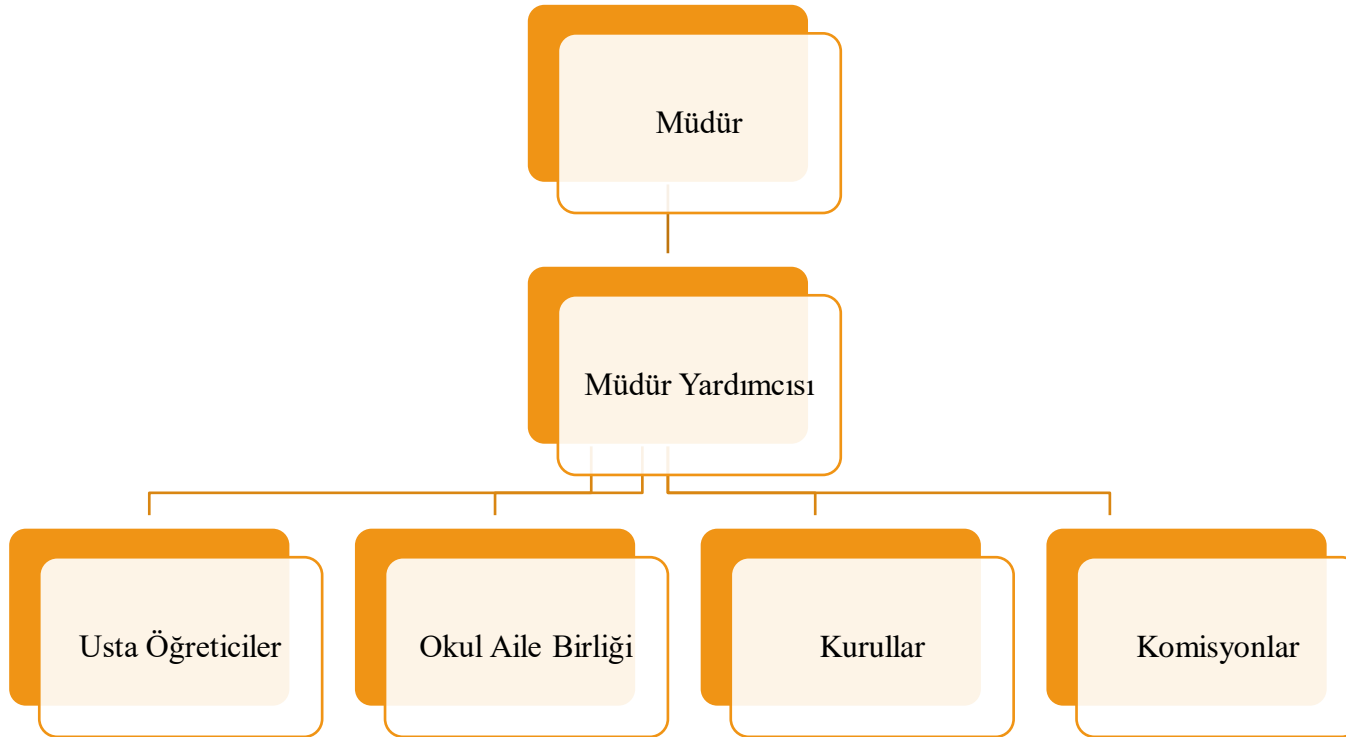
ÖĞRETMEN MEMNUNİYET ANKETİ		ANKET SONUCU	
SIRA NO	GÖSTERGELER	SONUÇ	%
1	Kurslara yönelik faaliyetler:	4	%100
2	Rehberlik faaliyetleri:	2	%50
3	Kursiyerlere yönelik eğitim faaliyetleri:	4	%100
4	Proje faaliyetlerinin desteklenmesi:	2	%50
5	Kurum güvenliği:	2	%50
6	Kurs donanımı:	3	%75
7	Kurslardaki öğrenci sayısı:	1	%25
8	Kurslarda teknoloji kullanımı:	1	%25
9	Kursların temizlik ve düzeni:	2	%50
10	Kursiyerlere yönelik sosyal/kültürel/sportif faaliyetler:	2	%50
11	Kursiyerlere yönelik kitap okuma faaliyetleri:	2	%50
12	Kursiyerlerin yerel/ulusal/uluslararası çalışmalarına katılımının sağlanması:	1	%25
13	Kurs binası, spor salonu, laboratuvar vb. imkanları:	2	%50
GENEL DEĞERLENDİRME		28	%53,84

Yapılan Öğretmen memnuniyet anketi sonucunda Öğretmenlerimizin genel memnuniyet düzeyinin 53,84 olduğu görülmektedir. Öğretmenlerimiz en çok 1,3 faaliyetlerinden memnun olduklarını belirtmişlerdir. Ancak 7,8,12 konularının gelişime açık alanlar olduğuna yönelik görüş bildirmişlerdir.

2.7. Okul / Kurum İçi Analiz

2.7.1. Okul / Kurum Teşkilat Şeması

Şekil 1:Okul / kurum Teşkilat Şeması



2.7.2. Kurum içi analiz

Bu bölümde okulumuza / kurumumuza yönelik öğrenci sayıları, akademik başarı verileri, devamsızlık ve gerçekleştirilen faaliyetlere yönelik analiz bilgileri yer almaktadır.

Tablo 9:Kurslara ve cinsiyete göre kursiyer sayıları

KURS	KIZ	ERKEK	Toplam
El Sanatları	569	0	569
Giyim Teknolojileri	97	0	97
Tarım	12	26	38
Din Eğitimi	76	20	96
Aşçılık	76	33	109
Güzellik ve Saç Bakım Hizmetleri	152	0	152
TOPLAM	982	79	1061

2.7.2. İnsan Kaynakları

Okullarda insan kaynaklarını, organizasyonel amaçlar doğrultusunda en verimli şekilde kullanmak; insan kaynağının iç ve dış gelişmelere uygun olarak etkin bir şekilde planlanmasını, geliştirilmesini ve değerlendirilmesini sağlamak kurumun verimliliği açısından büyük önem taşımaktadır.

Tablo 10: Çalışanların Eğitim Düzeyi ve Cinsiyetine Göre Dağılımı

	DOKTORA			YÜKSEK LİSANS			LİSANS			ÖNLİSANS			LİSE VE ALTI		
	E	K	T	E	K	T	E	K	T	E	K	T	E	K	T
Okul Müdürü				1											
Müdür Yardımcıları					1										
Branş Öğretmenleri							1	3							
Rehber Öğretmen															
Memur													1		
İdari Personeller															
Yardımcı Personeller															
Güvenlik Görevlisi															
TOPLAM				1	1		1	3					1		

Tablo12: İdari Personelin Hizmet Süresine İlişkin Bilgiler

Hizmet Süreleri	2024 Yılı İtibarıyla	
	Kişi Sayısı	%
1 Yıl		
2-3 Yıl		
4 Yıl		
5 Yıl ve fazlası	2	100

Tablo13: Öğretmenlerin Hizmet Süreleri

Hizmet Süreleri	Branşı	Kadın	Erkek	Hizmet Yılı	Toplam
1-3 Yıl					
4-6 Yıl					
7-10 Yıl		2	1		3
11-15 Yıl					
16-20 Yıl		1			1
20 yıl ve üzeri			1		1

Tablo14: Yönetici ve öğretmenlerin katıldıkları hizmet içi eğitim faaliyeti sayısı

Adı ve Soyadı	Branşı	Katıldığı Hizmet İçi Eğitim Sayısı			
		2021	2022	2023	Toplam
Ahmet TİMUR	Fen Bilimleri Öğretmenliği	2	3	3	8
Hacer BOZDAYI	İngilizce Öğretmenliği	3	2	3	8
Pakize ÇITIRIK	Sınıf Öğretmeni	1	2	3	6
Hatice GÜMÜŞ	Tekstil Teknolojisi/Tekstil	3	4	4	11
Emine NAZLI YATMAZ	El Sanatları Teknolojisi/Nakış	1	1	2	4
Aytaç KURT	Bilişim Teknolojileri	2	1	2	5

Tablo 1511: Okul/Kurumda Oluşan Öğretmen Sirkülasyon Durumu

	Okul/Kurumdan Ayrılan Öğretmen Sayısı			Okul/Kurumda Göreve Başlayan Öğretmen Sayısı		
	2021	2022	2023	2021	2022	2023
TOPLAM	-	-	-	-	-	-

Tablo16: Okul/Kurumda Oluşan Yönetici Sirkülasyon Durumu

	Okul/Kurumdan Ayrılan Öğretmen Sayısı			Okul/Kurumda Göreve Başlayan Öğretmen Sayısı		
	2021	2022	2023	2021	2022	2023
TOPLAM	-	-	2	-	-	1

Tablo17: Kurumdaki Mevcut Hizmetli/Memur/ Yardımcı Personel Sayısı

Görevi		Erkek	Kadın	Eğitim Durumu	Hizmet Yılı	Toplam
1	Memur	1		Lise	33	1
2	Hizmetli					
3	Geçici Personel					

Tablo18: Okul/kurum Rehberlik Hizmetleri

Mevcut Kapasite				Mevcut Kapasite Kullanımı ve Performans					
Psikolojik Danışman Norm Sayısı	Görev Yapan Psikolojik Danışman Sayısı	İhtiyaç Duyulan Psikolojik Danışman Sayısı	Görüşme Odası Sayısı	Danışmanlık Hizmeti Alan			Rehberlik Hizmetleri İle İlgili Düzenlenen Eğitim/Paylaşım Toplantısı vb. Faaliyet Sayısı		
				Öğrenci Sayısı	Öğretmen Sayısı	Veli Sayısı	Öğretmenlere Yönelik	Öğrencilere Yönelik	Velilere Yönelik
-	-	-	-	-	-	-	-	-	-

2.7.3. Teknolojik Düzey

Okul hizmetlerinin, yararlanıcılara daha hızlı ve etkili şekilde sunulması için güncel teknolojik araçlar etkin bir biçimde kullanılmaktadır. Bu kapsamda modüler bir yapıda kurgulanmış olan Millî Eğitim Bakanlığı Bilgi İşlem Sistemi (MEBBİS) ile kurumsal ve bireysel iş ve işlemlerin büyük bölümü yürütülmektedir. Aynı zamanda sistemde personel ve öğrencilerin bilgileri bulunmaktadır. e-Okul, Veli Bilgilendirme Sistemi gibi modüllere ulaşılarak çalışmalar yürütülmektedir. Müdürlüğümüz resmi yazışmaları elektronik ortamda Doküman Yönetim Sistemi (DYS) üzerinden yapılmaktadır.

Tablo19: Teknolojik Araç-Gereç Durumu

Araç-Gereçler	Mevcut	İhtiyaç
Etkileşimli Tahta	1	-
Masaüstü bilgisayar	1	-
Dizüstü bilgisayar	2	-
Fotokopi Makinesi	1	-
Yazıcı	3	-
Tarayıcı	1	-
Televizyon	2	-
Projeksiyon cihazı	-	-
Güvenlik Kamerası	4	-
..vb		

Tablo20: Fiziki Mekân Durumu

Fiziki Mekân	Var	Yok	Adedi	İhtiyaç	Açıklama
Derslik Sayısı	X		2		
Öğretmen Çalışma Odası		X			
Ekipman Odası		X			
Kütüphane		X			
Rehberlik Servisi		X			
Resim Odası		X			
Müzik Odası		X			
Çok Amaçlı Salon		X			
Spor Salonu		X			
Kantin		X			
BT Laboratuvarı		X			
Kodlama Atölyesi		X			
Müzik Sınıfı		X			
Basketbol Sahası		X			
Çok Amaçlı Salon		X			
Revir		X			
...vb bölümleri yazınız					

2.7.4. Mali Kaynaklar

Kurumun mali kaynakları, bütçe büyüklüğü, döner sermaye, okul-aile birliği gelirleri, kantin vb. gelirler ve harcama kalemleri ortaya konulur. Bütçe işlemlerinin kim tarafından yürütüldüğü belirtilir. Enflasyon oranı da dikkate alınarak plan dönemi boyunca gerçekleşecek kaynak artışı tahmini olarak belirlenir.

Tablo21: Gelir-Gider Tablosu (2023 yılı)

HARCAMA KALEMLERİ	GİDER	GELİR
Temizlik	20000	20000
Küçük Onarım	6000	6000
Bilgisayar Harcamaları	10000	10000
Büro Makinaları Harcamaları	5000	5000
Telefon	-	-
Sosyal Faaliyetler		-
Kırtasiye	15000	15000
Diğer		
TOPLAM	56000	56000

Tablo22: Kaynak Tablosu

Kaynaklar	2024	2025	2026	2027	2028
Genel Bütçe	100000	110000	112500	122500	150000
Okul Aile Birliđi	1000	1100	1210	1500	2000
Kira Gelirleri	-	-	-	-	-
Döner Sermaye	-	-	-	-	-
Dış Kaynak/Projeler	-	-	-	-	-
Diđer	-	-	-	-	-
TOPLAM	101000	111100	113710	124000	157000

2.7.5. İstatistiki Veriler

Tablo 212: Yıllara göre kursiyer sayısı

	2020- 2021		2021- 2022		2022-2023	
	K	E	K	E	K	E
KURSIYERSAYISI	477	191	503	108	503	108
TOPLAM	668		611		611	

Tablo24: Kurumda Gerçekleştirilen Faaliyet Sayıları

Faaliyetler	2020- 2021	2021- 2022	2022-2023
Belirli Gün ve Haftalara Yönelik Kutlamalar			
Okul tanıtım gezileri			
Üniversite Gezileri			
Piknik			
Müze gezisi			
Kermes			
Sınıflar arası spor turnuvaları			
Münazara			
Okuma yarışması			

Sergi	1	1	1
Yazar Buluşmaları			
Şiir Okuma			
Bilim Söyleşileri			
...vb etkinlikler			
TOPLAM	1	1	1

2.8. Çevre Analizi (PESTLE)

Tablo25: PESTLE Tablosu

Politik-Yasal Etkenler	Ekonomik Etkenler
<ul style="list-style-type: none"> ➤ Kalkınma Planı ve Orta Vadeli Program, ➤ Bakanlık, il ve ilçe stratejik planlarının incelenmesi, ➤ Yasal yükümlülüklerin belirlenmesi, ➤ Oluşturulması gereken kurul ve komisyonlar, ➤ Sumbas HEM çevresindeki politik durum, 	<ul style="list-style-type: none"> ➤ Kursa katılan kursiyerlerin bulunduğu çevrenin genel gelir durumu, ➤ Kurs sonunda dahil olunabilecek iş kapasitesi, ➤ Kursların gelirini arttırıcı unsurlar, ➤ Kursların giderlerini arttırıcı unsurlar, ➤ Tasarruf sağlama imkânları, ➤ İşsizlik durumu, ➤ Mal-ürün ve hizmet satın alma imkânları, ➤ Kullanılabilir bütçe ➤ Kurslarda oluşturulan el emeği ürünlerin satılarak gelir elde edilmesi,

<ul style="list-style-type: none"> ➤ Hükümetin göç politikası ➤ Kursiyer ve Usta öğretici ilişkileri ➤ Tasarruf tedbirleri ➤ Kurs mezunlarının iş olanaklarının mümkün olması ➤ Deprem Yönetmeliği 	<ul style="list-style-type: none"> ➤ Kurumumuzun kurslarını daha iyi ortamda verebilmesi için donanım yeterliliğinin sağlanmış olması
Sosyo-kültürel etkenler	Teknolojik etkenler
<ul style="list-style-type: none"> ➤ Kariyer beklentileri, ➤ Kursiyerlerin bilinçlenmeleri, ➤ Aile yapısındaki değişimler (geniş aileden çekirdek aileyegeçiş, erken yaşta evlenme vs.), ➤ Nüfusun azalması, ➤ Göç, ➤ Nüfusun yaş gruplarına göre dağılımı, ➤ Hayat beklentilerindeki değişimler (Hızlı para kazanma hırısı, lüks yaşama düşkünlük, kırsal alanda kentsel yaşam), ➤ Değerler, mesleki etik kuralları vb. 	<ul style="list-style-type: none"> ➤ Okul/kurumun teknoloji kullanım durumu ➤ e- Devlet uygulamaları, ➤ Dijital Platformlar üzerinden uzaktaneğitim imkânları, ➤ Sumbas HEM kurumunun sahip olmadığı teknolojik araçlar ➤ Personelin ve kursiyerlerin teknolojik kullanım kapasiteleri, ➤ Personelin ve kursiyerlerin sahip olduğu teknolojik araçlar, ➤ Teknoloji alanındaki gelişmeler ➤ Teknolojinin eğitimde kullanımı ➤ HEMBA platformu sayesinde kursiyerlerin uzaktan eğitim imkânlarının olması ➤ Bakanlık tarafından sunulan uzaktan mesleki eğitim kursları ➤ Öğretmenlerin dijital yeterliliklerinin düşük / iyi düzeyde olması ➤ Kursiyerlerde artan dijital bağımlılık ➤ Kursiyerlerin dijital yeterliliklerinin düşük/ iyi olması
Çevresel Etkenler	
<ul style="list-style-type: none"> ➤ Hava ve su kirlenmesi, ➤ Toprak yapısı, ➤ Bitki örtüsü, ➤ Doğal kaynakların korunması için yapılan çalışmalar, ➤ Çevrede yoğunluk gösteren hastalıklar, ➤ Doğal afetler (deprem kuşağında bulunma, Covid 19, kene vakaları vb.) ➤ İlimizin deprem bölgesinde olması ➤ Kurumumuza ilçe merkezinden ulaşımının kolay olması ➤ Kurumumuzun çevresinin ve alanının geniş olması ➤ Kurumumuzun ana yola yakın olması ➤ İlçemizde kış mevsiminin yumuşak geçmesi ➤ İlçemizde yaz mevsiminin erken başlaması 	

2.9. GZFT Analizi

Tablo26: GZFT Listesi

İç Çevre		Dış Çevre	
Güçlü Yönler	Zayıf Yönler	Fırsatlar	Tehditler
<ul style="list-style-type: none">*İhtiyaçlarımıza yönelik kursların olması.*Kurs öğretmenlerimize her an ulaşabiliyor olmamız.* Öğrenci velilerinin eğitim faaliyetlerine önem veriyor olması.* Anlayışlı bir idare ve öğretmen kadrosuyla çalışıyor olmamız.* Okul türleri bakımından eğitim kurumlarının çeşitliliğe sahip olması.* Okul ve kurumlarda teknolojik altyapı çalışmalarının Bakanlığımızın belirlediği takvime uygun olarak yapılması* Okul Aile Birliği bütçesinin katkısı* İl, İlçe ve okul/kurum düzeyinde iletişim ve yazışmaların zamanında gerçekleşmesi	<ul style="list-style-type: none">* Kursiyerlerin eğitimciler yerine basın-yayın araçlarını otorite kabul etmeleri.* Her branştan usta öğreticinin bulunmaması.* Kurumun kendine ait bağımsız bir yerleşkesinin olmaması.* Bilimsel, teknolojik temalı çalışmalar için maddi kaynak temininde güçlük yaşanması* Yerel maddi destek bulmakta yaşanan güçlükler* Eğitim faaliyetleri Ar-Ge çalışmaları için kaynak bulma zorluğu.* Okulumuzda ki eksiklikleri giderecek bütçenin yetersiz olması.	<ul style="list-style-type: none">* Okulumuzun ilçemizdeki resmi ve özel kurumlarla ve ilçe milli eğitim müdürlüğümüzle yakın işbirliği içerisinde bulunması.* Kömür, kırtasiye ve temizlik harcamaları için okulun kendine ait devlet bütçesi ile karşılanması.* Gelenek ve görenek bakımından zengin bir tarihi geçmişe sahip olması* Eğitim kullanılan araç gereçlerde, teknolojik ekipmanlarda ve iletişimde yeni teknolojilerin kullanılması.* Eğitimde fırsat eşitliğine yönelik alınan tedbirlerin her geçen gün daha artırılması hususundaki çabalar	<ul style="list-style-type: none">* Yerel yönetimlerin siyasi kaygıları ile eğitim çalışmalarına destek vermedeki çekinceleri.* Özel sektör ve sanayi kuruluşlarının politikalarında eğitim faaliyetlerine yeterince yer verilmemesi,* Eğitim faaliyetleri Ar-Ge çalışmalarına bütçe ayırlamaması.* Çiftçilik ve tarımla uğraşan yerleşimcilerin fazlalığı,* Dış çevreden yeterli teknolojik ekipman desteğini alamıyor oluşumuz.* Mevzuat ve paydaş beklentileri arasında yaşanan uyumsuzluk.* Yeni nesillerde çevre bilincine karşı duyarsızlık.

3.GELECEĐE BAKIŐ

3.1.Misyonumuz

Türk Milli Eđitiminin Temel İlkeleri dođrultusunda, yaygın eđitimin önemini özümsemiŐ, örgün eđitim sistemi dıŐına çıkmıŐ vatandaşlarımıza yaŐı ne olursa olsun ihtiyaç duydukları alanlarda eđitim vermek, piyasa şartlarına uyum sađlayabilecek bilgi ve tecrübeyi aktarmak, geliŐmiŐ ülkelerin çalıŐma ve eđitim seviyesine ulaŐmalarını sađlamak için var olan bir yaygın eđitim kurumuyuz.

3.2.Vizyonumuz

Her zaman, her yerde, herkes için eđitim anlayıŐıyla toplumsal refaha ve kalkınmaya katkı sunan, çađı yakalayan ve geleceđe umut olan bir yaygın eđitim kurumu olmaktır.

3.3.Temel Deđerlerimiz

- ✓ Atatürk ilkelerine bađlı olmak,
- ✓ Evrensel hukuk ilkelerine ve yasal düzenlemelere uymak,
- ✓ Bilimin evrenselliđine inanmak,
- ✓ Yenilikçi olmak,
- ✓ Doğruluktan ve dürüstlükten taviz vermemek,
- ✓ Kurum içinde uyum ve dayanıŐmaya önem vermek,
- ✓ Herkesi din, ırk, milliyet, renk, düşünce farklılıđı gözetmeksizin sevmek ve saygılı olmak,
- ✓ Sürekli mükemmelliđi yakalamaya çalıŐmak,
- ✓ Zamanın etkili ve disiplinli bir şekilde kullanmak,

4. AMAÇ, HEDEF VE PERFORMANS GÖSTERGESİ İLE

STRATEJİLERİN BELİRLENMESİ

Tablo27: Amaç ve Hedefler Tablosu

TEMA	Eğitim Öğretime Erişim ve Katılım					
Okul/Kurum Türü:	Halk Eğitimi Merkezleri					
AMAÇ-1	Bireyin bilgi, beceri ve yetkinliklerini geliştirmek amacıyla bireysel ve toplumsal bir yaklaşımla hayat boyu öğrenme imkânları sunmak.					
HEDEF-1.1.	Kursiyerlerin yaygın eğitim kurs programlarına erişim, devam ve tamamlama oranları artırılacaktır.					
Performans Göstergeleri	Plan Dönemi Başlangıç Değeri	2024	2025	2026	2027	2028
PG1.1.1. Açılan kurs sayısı	996	1066	1140	1220	1305	1396
PG1.1.2. Bir kurs süresince katıldığı kursu tamamlayan kursiyer oranı (%)	80	82	84	86	88	90
PG1.1.3. Kurum, kuruluşlar ve sivil toplum kuruluşları ve ile yapılan iş birlikleri sayısı	1	2	2	3	3	4
PG1.1.4. Uluslararası düzeyde yetişkin eğitim merkezleri ile yapılan iş birlikleri sayısı	-	-	-	1	1	1

Stratejiler	<p>S1. Kursların tamamlanmama nedenleri araştırılarak buna yönelik önleyici tedbirler geliştirilecektir.</p> <p>S2. Hayat boyu rehberlik faaliyetleri ile kursiyerlerin kuruma, kurum kültürüne ve katılacakları kurslara uyumunu güçlendirmek için çalışmalar yürütülecektir.</p> <p>S3. Kurum, kuruluşlar ve sivil toplum kuruluşları ile yapılan iş birlikleri ile merkezin etki alanının genişletilmesi sağlanacaktır.</p> <p>S4. Uluslararası kurumlarla iş birlikleri yapılarak deneyim paylaşımı artırılabilecektir.</p>
--------------------	---

TEMA	Eğitim Öğretime Erişim ve Katılım					
Okul/Kurum Türü:	Halk Eğitimi Merkezleri					
AMAÇ-1	Eğitim ve öğretimde niteliğin artırılmasına yönelik çalışmalar					
HEDEF-1.2	Hayat boyu öğrenme faaliyetleri yolu ile bireylerde beceri ve yetkinliklerin geliştirilmesi sağlanacaktır.					
Performans Göstergeleri	Plan Dönemi Başlangıç Değeri	2024	2025	2026	2027	2028
PG1.2.1. Okuma yazma kursları ile belgelendirilen kursiyer sayısı	2	2	3	3	3	3
PG1.2.2. Açık öğretim ortaokuluna kayıtlı aktif öğrenci sayısı	20	22	26	24	25	30
PG1.2.3. Açık öğretim lisesine kayıtlı 18 yaş üstü aktif öğrenci sayısı	12	14	14	16	16	18

PG1.2.4. Açık öğretim imam hatip lisesine kayıtlı 18 yaş üstü aktif öğrenci sayısı	0	2	2	2	2	3
PG1.2.5. Mesleki açık öğretim lisesine kayıtlı 18 yaş üstü aktif öğrenci sayısı	2	2	3	4	5	6
Stratejiler	S1. Okuma yazma bilmeyen vatandaşların tespiti için alan taraması faaliyetleri yürütülecektir. Öğrenim çağı dışına çıkmış bireylerin hayat boyu öğrenme faaliyetleri ile çağın gerektirdiği bilgi ve becerilere erişmesine yönelik kurs faaliyetleri düzenlenecektir.					
TEMA	Eğitim Öğretimde Kalite					
Okul/Kurum Türü:	Halk Eğitimi Merkezleri					
AMAÇ-2	Eğitim ve öğretimde niteliğin artırılmasına yönelik çalışmalar					
HEDEF-2.1	Hayat Boyu öğrenmede mesleki beceri ve yetkinlikleri geliştirilecek ve katılımı artırılacaktır.					
Performans Göstergeleri	Plan Dönemi Başlangıç Değeri	2024	2025	2026	2027	2028
PG2.1.1. Buluş, patent, marka ve faydalı model başvuru sayısı	-	1	1	2	2	3
PG2.1.2. İş birliği yapılan kurum/kuruluş sayısı	1	1	2	2	3	3
PG2.1.3. Hibe almaya hak kazanan proje sayısı	-	1	1	2	2	2

PG2.1.4. Yaygın eğitim kurslarındaki kursiyerlerin memnuniyet oranı (%)	55	60	60	65	70	80
PG 2.1.5.Toplumsal sorunları çözmek amacıyla gerçekleştirilen projelerin sayısı	-	1	1	1	2	2
Stratejiler	<p>S1. Kursiyerlerin alanlarında becerilerini geliştirmelerini, yeterliklerinin farkına varmalarını sağlamak amacıyla fikri mülkiyet alanında çalışmalar geliştirilecektir.</p> <p>S2. Yaygın eğitim kurslarına dair kursiyer memnuniyet oranını ölçülecektir.</p> <p>S3. Halk eğitimi merkezi yöneticilerinin sektörle iletişim ve iş birliği becerileri güçlendirilecektir.</p> <p>S4. Proje ve iş birlikleri ile sosyal paydaşlarla etkileşime yönelik çalışmalar yürütülecektir.</p> <p>S5 Bölgede bulunan alışveriş merkezi, cezaevi, huzurevi, kadın sığınma evleri gibi vatandaşların toplu olarak bulunduğu yerlerde faaliyetler düzenlenecektir.</p> <p>S6 Toplumsal sorunları çözmek amacıyla projeler geliştirilecek ve yerelde sosyal taraflarla bir araya gelinecektir.</p> <p>S7. Kursiyerlerin kültür ve sanat festivalleri gibi etkinliklere katılımları ile öğrendikleri el sanatları ürünlerini pazarlamaları ve girişimcilik becerilerini kullanmaları teşvik edilecektir.</p>					

TEMA	Eğitim Öğretimde Kalite
Okul/Kurum Türü:	Halk Eğitimi Merkezleri
AMAÇ-2	Eğitim ve öğretimde niteliğin artırılmasına yönelik çalışmalar
HEDEF-2.2	Bireylerin yaşam becerileri geliştirilmesi için rehberlik faaliyetleri güçlendirilecektir.

Performans Göstergeleri	Plan Dönemi Başlangıç Değeri	2024	2025	2026	2027	2028
PG 2.2.1. Kursiyere yönelik gerçekleştirilen eğitsel, meslekî ve kişisel görüşmelerin sayısı	0	2	2	2	3	3
Stratejiler	<p>S1. Kurum rehber öğretmenleri aracılığı ile kurslara katılan kursiyerlerin diğer kurslarla ilgili bilgilendirilmesi sağlanacaktır.</p> <p>S2. Meslek kurslarına katılan kursiyerlerin mesleğe geçişleri aşamasında mesleki rehberlik faaliyetleri yürütülecektir.</p> <p>S3. Meslek kurslarına katılan kursiyerlerin yereldeki işverenlerle iletişimi sağlanacaktır.</p> <p>S5 Merkezin bulunduğu ilçe merkezindeki yerel sektör temsilcileri ile görüşmeler gerçekleştirilerek işgücü talebine uygun meslek kursları açılacaktır.</p>					

TEMA	Kurumsal Kapasite					
Okul/Kurum Türü:	Halk Eğitimi Merkezleri					
AMAÇ-3	Kurumun amaçlarına ulaşmasını sağlayacak kurumsal imkân ve yetkinlikler verimli ve sürdürülebilir bir şekilde geliştirilecektir.					
HEDEF-3.1	Kurum yöneticilerinin ve öğretmenlerin mesleki gelişimleri güçlendirilecektir.					
Performans Göstergeleri	Plan Dönemi	2024	2025	2026	2027	2028

	Başlangıç Değeri					
PG3.1.1. Hizmet içi eğitim alan yönetici ve öğretmen oranı (%)	20	25	30	35	40	50
PG3.1.2. Uzaktan hizmet içi eğitime katılan yönetici ve öğretmen oranı (%)	25	30	35	40	45	50
PG3.1.3. Mesleki gelişim faaliyetleri tamamlanan destek personeli oranı (%)	0	20	25	30	35	40
PG3.1.4 Ücretli usta öğreticilere yönelik gerçekleştirilen faaliyet sayısı	0	2	4	6	6	8
PG3.1.5 Afet ve acil durum tatbikat sayısı	0	2	3	4	5	6
Stratejiler	<p>S1. Kurum yöneticilerinin ve öğretmenlerin mesleki gelişim ihtiyaçları tespit edilerek, bu ihtiyaçları gidermeye yönelik bir mesleki gelişim planı hazırlanacaktır.</p> <p>S2. Kurum yöneticilerinin ve öğretmenlerin uzaktan hizmet içi eğitimlere katılmaları teşvik edilecektir.</p> <p>S3. Kurumun İSG kapsamında düzenlemeleri yapılarak iş kazaları ve meslek hastalıkları riskleri ortadan kaldırılacak ya da en aza indirilecektir.</p> <p>S4. Kurumun afet ve acil durum eylem planının güncel tutulması sağlanacaktır.</p> <p>S5. Afet ve acil durum tatbikatları düzenlenecektir.</p>					

TEMA	Kurumsal Kapasite
Okul/Kurum Türü:	Halk Eğitimi Merkezleri

AMAÇ-3	Kurumun amaçlarına ulaşmasını sağlayacak kurumsal imkân ve yetkinlikler verimli ve sürdürülebilir bir şekilde geliştirilecektir.					
HEDEF-3.2	İklim değişikliğinin olumsuz etkilerini azaltmak ve çevresel sürdürülebilirliği sağlamak için tasarruf tedbirleri kapsamında enerji verimliliği artırılabilecektir.					
Performans Göstergeleri	Plan Dönemi Başlangıç Değeri	2024	2025	2026	2027	2028
PG3.2.1. Elektrik tüketimi (kw)	150	200	250	300	300	300
PG3.2.2. Su tüketim miktarı (m3)	15	10	12	12	12	13
PG3.2.3. Doğalgaz/akaryakıt/kömür tüketim miktarı (m3/lt/kg)	0	0	0	0	0	000
Stratejiler	<p>S1. Kurum elektrik, su ve yakıt tüketimi miktar ve tutar olarak izlenerek tüketimi artıran unsurlar araştırılacak ve verimliliği artıracak tedbirler alınacaktır.</p> <p>S2. Tasarruf tedbirleri kapsamında enerji verimliliği ile ilgili farkındalık çalışmaları yapılacaktır.</p> <p>S3. Enerji tasarrufunun sağlanması için atölye ve laboratuvarlarda tedbir alınmasına yönelik çalışmalar yapılacaktır.</p> <p>S4. Enerji tasarrufuna yönelik proje geliştirilecektir.</p> <p>S5. Yenilenebilir enerji kaynaklarından daha fazla yararlanmak için çalışmalar yapılacaktır.</p> <p>S6 Yerel işbirlikleri ile iklim değişikliği ile mücadele, yeşil dönüşüm ve yenilenebilir kaynaklar konusunda merkez bünyesinde projeler yürütülecektir.</p>					

TEMA	Kurumsal Kapasite					
Okul/Kurum Türü:	Halk Eğitimi Merkezleri					
AMAÇ-3	Kurumun amaçlarına ulaşmasını sağlayacak kurumsal imkân ve yetkinlikler verimli ve sürdürülebilir bir şekilde geliştirilecektir.					
HEDEF-3.3	Eğitim ve öğretimin sağlıklı ve güvenli bir ortamda gerçekleşmesi için kurumun sağlığı ve güvenliği geliştirilecektir.					
Performans Göstergeleri	Plan Dönemi Başlangıç Değeri	2024	2025	2026	2027	2028
PG3.3.1 Bağımlılıkla mücadele ile ilgili konularda eğitim alan kursiyer, öğretmen ve usta öğretici sayısı	0	5	5	5	6	6
PG3.3.2 Sağlıklı beslenme ve obezite ile ilgili konularda verilen eğitim alan öğretmen, usta öğretici ve kursiyer sayısı	0	2	4	4	4	4
PG3.3.3 Hijyen, gıda güvenliği, bulaşıcı hastalıklar ile ilgili konularda verilen eğitim alan kursiyer, öğretmen ve personel sayısı	2	4	4	4	4	4
PG3.3.4 Sivil savunma eğitimlerine katılan kursiyer, öğretmen ve usta öğretici sayısı	1	2	2	2	2	2
Stratejiler	<p>S1. Eğitim ortamları iş sağlığı ve güvenliği yönergesine uygun hâle getirilecektir.</p> <p>S2. Kursiyer, öğretmen ve usta öğreticilerde farkındalık oluşturmak için bağımlılıkla mücadele, akran zorbalığı, siber zorbalık, sağlıklı beslenme ve obezite, hijyen, bulaşıcı hastalıklar ve gıda güvenliği gibi konularda alan uzmanları ile iş birliğinde eğitimler düzenlenecektir.</p>					

	S3. Doęa, insan ve teknoloji kaynaklı (deprem, sel, heyelan, yangın, ıę ve salgın hastalıklar vd.) afetlere karřı gerekli tedbirlerin alınması iin alıřmalar yapılacaktır
--	--

5. İZLEME VE DEęERLENDİRME

2024–2028 yıllarını kapsayan Sumbas Halk Eęitimi Merkezi Mdrlę Stratejik Planı'nın onaylanmasının ardından, Planda belirtilen vizyona ulařmak iin belirlenmiř hedefler doęrultusunda gerekleřtirilecek stratejilerin hayata geirilmesi ile uygulama srecine geilecek ve buna paralel olarak izleme ve deęerlendirme alıřmaları bařlayacaktır. Hedeflerin genel olarak gerekleřmesinde, koordinasyonu saęlayacak ve sorumlu olacak birim, strateji geliřtirme tablosunda belirtilen birimler olacaktır.

Planın uygulama srecinin takip edilmesi ve belirlenen hedeflere ulařma konusundaki olumlu ya da olumsuz geliřmelerin takip edilmesi iin izleme ve deęerlendirme sreci ok onemlidir. İzleme, stratejik plan uygulamasının sistematik olarak takip edilmesi ve raporlanmasıdır. Deęerlendirme ise, uygulama sonularının ama ve hedeflere kıyasla llmesi ve sz konusu ama ve hedeflerin tutarlılık ve uygunluęunun analizidir.

İzleme srecinde ncelikli olarak kullanılacak ara, hedeflerde belirlenmiř olan performans gstergeleri olacaktır. Bu nedenle, plan hazırlanırken performans gstergelerinin izleme srecini kolaylařtırıcı parametreler iermesine dikkat edilmiř ve yıllık olarak ulařılması istenen hedefler belirlenmiřtir.

Sumbas Halk Eęitimi Merkezi Mdrlę Strateji Geliřtirme st Kurulu Stratejik Planın izlenmesi ve eylem planlarının yrtlmesinden sorumludur.

Hazırlanan stratejik plan ile kaynakların etkin ve verimli kullanılması için hazırlanan tahmini bütçe maliyet tablosu ile her hedef için tahmini ve gerçekleşen giderler yıllık olarak izlenebilecek, buna göre bütçe durumu her uygulama yılı sonunda takip edilebilecektir.

Planın izleme ve değerlendirilmesi sürecinin genel koordinasyonundan Strateji Geliştirme Üst Kurulu sorumludur. Hedeflerden sorumlu kişiler ve birimler ilgili oldukları hedeflerin ilerleme ve gerçekleşme durumunu Stratejik plan koordinasyon ekibine bildirecek, ilgili performans göstergelerinin geri bildirimini yapacaklardır.

Göstergelerin gerçekleşme durumları hakkında hazırlanan rapor üst yöneticiye sunulacak ve böylelikle göstergelerdeki yıllık hedeflere ulaşılmasını sağlamak üzere gerekli görülebilecek tedbirlerin alınması sağlanacaktır.

T.C. SUMBAS KAYMAKAMLIđI

SUMBAS HALK EđİTİMİ MERKEZİ MÜDÜRLÜđÜ

5018 Sayılı Kamu mali Yönetimi ve Kontrol Kanunu geređince on ikinci kalkınma planı ve diđer üst politika belgeleri esas alınarak Bakanlıđımızca benimsenen temel politika öncelik ve ilkeler çerçevesinde Sumbas Halk Eđitimi Merkezi Müdürlüđü'nün iç ve dış paydaşlarının katkılarıyla katılımcı bir anlayışla hazırlanan Halk Eđitimi Merkezi Müdürlüđü'nün 2024-2028 Stratejik Planı tarafımızca uygun görülmüştür.

Sıra No	Adı Soyadı	Görevi	İmza
1	Ahmet TİMUR	Okul Müdürü	
2	Hacer BOZDAYI	Müdür Yardımcısı	
3	Pakize ÇİTİRİK	Öğretmen	
4	Serengül DAVUTLUOđLU	Okul Aile Birliđi Başkanı	
5	Gamzenur YAđLI	Yönetim Kurulu Üyesi	